

平成21年度 事業報告書

(平成21年4月1日から平成22年3月31日まで)



学校法人 東筑紫学園

目 次

はじめに	1
・建学の精神	1
・地域貢献の方針	1
・沿革	2
1. 法人の概要	3
・設置する学校・学部・学科等	3
・当該学校・学部・学科等の入学定員、学生数の状況	3
・役員・教職員の概要	3
・学校法人 東筑紫学園の概要(組織図)	4
・設置学校の所在地	4
2. 事業の概要	5
・九州栄養福祉大学	5
・東筑紫短期大学	6
・専門学校九州リハビリテーション大学校	7
・東筑紫学園高等学校	7
・照曜館中学校	7
・東筑紫短期大学附属幼稚園	7
3. 財務の概要	8
(1) 資金収支計算書概要	8
(2) 消費収支計算書概要	9
(3) 貸借対照表概要	10
(4) 消費収支計算書、貸借対照表関係財務比率	11
(5) 在籍学生数、収容定員充足率、帰属収入、借入金残高の推移	12

学校法人 東筑紫学園

建学の精神

本学は宇宙の根源をなす神の意志を以て心とする平和理念に基づいた教育を根本方針とし、学長自ら堅い信念と、強い実践力を以て其の陣頭に立ち、高い教養と豊かな情操を養い、心・技・美、一如の実際に即した専門教育を授け、心身共に健全にして、人類社会の福祉に貢献できる人材を育成することを建学の精神としている。

地域貢献の方針

建学の精神「筑紫の心」の勇気・親和・愛・知性の四つの徳目を育てていくことが本学の教育理念であり、教育全般についての考え方の根幹となっている。この「筑紫の心」を教育および研究活動に浸透させながら、地域社会と密接に関わることは重要な使命であり、地域における教育・研究の拠点として、生涯教育・キャリア教育の中核的な役割を担う必要があると考えている。このようなことから、地域の社会的活動に関与しながら教育・研究の成果を地域社会へ還元すると共に、地域社会と親密なパートナーシップを果たすべく公開講座・支援講座を積極的に展開している。

筑 紫 の 心

教育とは心の畑を耕すことであり、
ともすれば草を生い茂る狭隘して瘦せ
細りかねぬ心の畑、草むり肥料とついで
新生も芽を伸ばしてこそ、こころに教育の
使命があります。
東筑紫学園の建学の精神は教職員
学生生徒の心と心をついで勇気親和
愛知性の四つの芽を心の畑に種蒔き育て
いくことあります。
筑紫の心は園で愛し労働といわず親や
祖先とあふくことをむねとして社会に奉仕
する人間像を理想にしています。

学園長 宇城信五郎

沿 革

昭和11年 3月	筑紫洋裁女学院を創立。
昭和18年11月	財団法人東筑紫技芸女学校創立。理事長、校長に宇城信五郎就任。
昭和22年 3月	財団法人東筑紫技芸女学校を財団法人東筑紫学園に改称する。 理事長に宇城カ子就任。
昭和22年 3月	専門学校令による東筑紫女子専門学校を設置し、校長に宇城カ子就任。
昭和22年 4月	学制改革により東筑紫技芸女学校が東筑紫女子中学校となる。
昭和23年 3月	東筑紫高等学校を設置し、校長に宇城カ子就任。
昭和25年 3月	東筑紫短期大学設立、被服科設置、学長に友枝高彦就任。
昭和25年 8月	理事長に宇城信五郎就任。
昭和26年 3月	財団法人東筑紫学園を改め学校法人東筑紫学園とする。 理事長に宇城信五郎就任。
昭和26年 4月	東筑紫幼稚園を設置。
昭和26年 9月	東筑紫短期大学開学により東筑紫女子専門学校を発展的に廃止。
昭和27年11月	初代学長友枝高彦辞任し、後任に宇城信五郎就任。
昭和29年 4月	短期大学に保育科増設。
昭和31年11月	創立20周年記念式典挙行。
昭和33年 3月	講堂完成。
昭和33年 4月	短期大学に栄養科増設。
昭和38年 4月	東筑紫高等学校を東筑紫短期大学附属高等学校に、 東筑紫女子中学校を東筑紫短期大学附属中学校に、 東筑紫幼稚園を東筑紫短期大学附属幼稚園にそれぞれ名称変更。
昭和38年 5月	体育館完成。
昭和41年 4月	短期大学栄養科を食物栄養科に名称変更。
昭和41年 4月	1号館完成。
昭和41年 5月	創立30周年記念式典挙行。
昭和44年 4月	短期大学被服科を被服専攻と服飾美術専攻に専攻分離。
昭和46年 4月	学長宇城信五郎辞任し、理事長専任となる。学長に根津菊次郎就任。
昭和49年 6月	学長に宇城信五郎就任。
昭和51年 4月	創立40周年記念式典挙行、鉄筋4階建記念図書館完成。
昭和55年 3月	学友会館完成。
昭和55年 6月	学長に宇城カ子就任。
昭和56年 1月	3号館完成。
昭和56年 5月	創立45周年記念式典挙行。
昭和57年 1月	学園創立者・理事長宇城信五郎死去。
昭和57年 2月	理事長に宇城カ子就任。
昭和60年 9月	宇城記念館完成。
昭和61年 4月	東筑紫短期大学附属中学校を東筑紫学園中学校に名称変更。
昭和61年11月	創立50周年記念式典挙行。
平成元年 4月	短期大学被服科を生活文化学科に、保育科を保育学科に、 食物栄養科を食物栄養学科にそれぞれ名称変更。 東筑紫学園中学校を照曜館中学校に名称変更。
平成 2年 4月	学長に宇城照耀就任。
平成 3年11月	創立55周年記念式典挙行。
平成 4年 4月	東筑紫短期大学附属高等学校を東筑紫学園高等学校に名称変更。
平成 8年10月	創立60周年記念式典挙行。
平成10年10月	九州栄養福祉大学、東筑紫短期大学専攻科設置準備室発足。 設置準備室長に室井廣一就任。
平成13年 2月	2号館完成。
平成13年 4月	理事長に宇城照耀就任。九州栄養福祉大学設立、食物栄養学部・食物栄養学科設置。 学長に宇城照耀就任。東筑紫短期大学学長に室井廣一就任。
平成14年 4月	短期大学に専攻科(介護福祉専攻)設置。
平成15年12月	学園創立者宇城カ子死去。
平成16年 4月	九州栄養福祉大学学長に室井廣一就任。 専門学校九州リハビリテーション大学校を継承・開学。学校長に室井廣一就任。
平成17年 4月	九州栄養福祉大学大学院設立(食物栄養学研究科 食物栄養学専攻修士課程)。
平成18年 4月	短期大学に美容ファッションビジネス学科を設置。
平成18年12月	創立70周年記念式典挙行。
平成19年 4月	専門学校九州リハビリテーション大学校を四年制専門学校高度専門士課程に変更。
平成20年 3月	東筑紫短期大学生活文化学科廃止。
平成22年 3月	専門学校九州リハビリテーション大学校修業年限三年制終了。

1 法人の概要

法人の名称 学校法人東筑紫学園
 住 所 北九州市小倉北区下到津五丁目1番1号
 創立年月日 昭和11年3月3日

(1) 設置する学校・学部・学科等 (平成21年4月1日現在)

設置する学校	学 部 学 科 名
九州栄養福祉大学・大学院	大学院 食物栄養学研究科
	食物栄養学部食物栄養学科
東筑紫短期大学	美容ファッションビジネス学科
	保育学科、食物栄養学科、専攻科(介護福祉専攻)
専門学校九州リハビリテーション大学校	理学療法学科、作業療法学科
東筑紫学園高等学校	全日制課程
照曜館中学校	
東筑紫短期大学附属幼稚園	

(2) 当該学校・学部・学科等の入学定員、学生数の状況 (平成21年5月1日現在)

設置する学校・学部・学科	入学定員	入学者数	収容定員	在籍者数	
九州栄養福祉大学	4	4	8	6	
大学院					
食物栄養学部	100	110	420	459	
東筑紫短期大学	美容ファッションビジネス学科	85	88	170	172
	保育学科	200	128	400	278
	食物栄養学科	100	102	200	207
	専攻科(介護福祉専攻)	30	32	30	32
専門学校	80	74	240	232	
九州リハビリテーション大学校	40	13	120	70	
東筑紫学園高等学校	450	487	1,350	1,357	
照曜館中学校	100	76	300	278	
東筑紫短期大学附属幼稚園	240	63	240	195	
計	1,429	1,177	3,478	3,286	

(3) 役員・教職員の概要

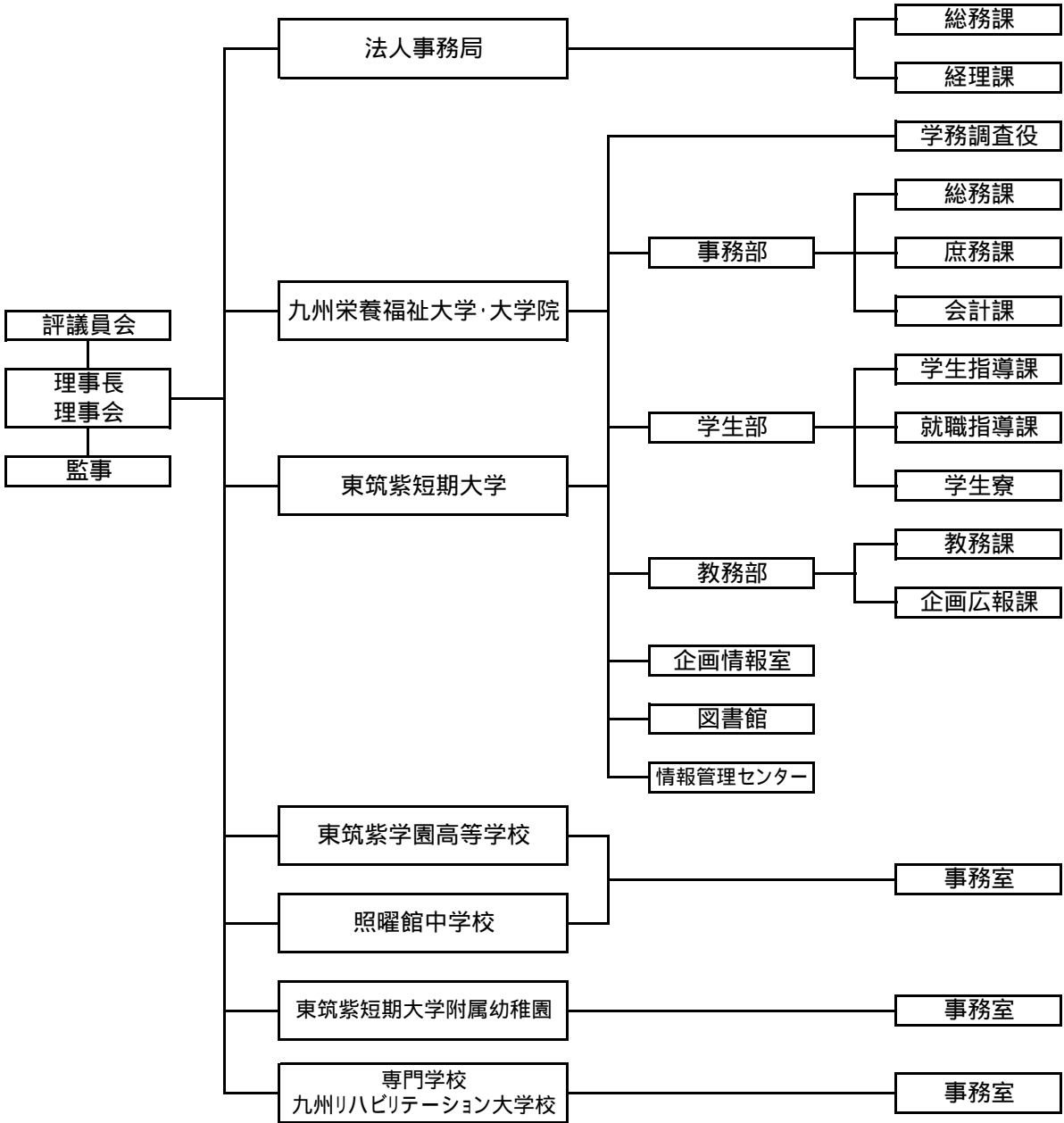
役員 (平成21年5月1日現在)

理事長 宇城照燿
 常務理事 室井廣一
 理事 西田田鶴子、大橋登美男、大里進子、明城康男
 丹下八郎、永濱初子、魚住哲彦
 監事 木下健治、赤司真人
 評議員 24名

教職員

設置する学校	専任教員 (常勤含む)	非常勤	計	専任職員 (常勤含む)	非常勤	計
九州栄養福祉大学	26	30	56	17	2	19
東筑紫短期大学	44	61	105	27	8	35
専門学校九州リハビリテーション大学校	14	13	27	8	0	8
東筑紫学園高等学校	76	18	94	18	0	18
照曜館中学校	17	2	19	2	0	2
東筑紫短期大学附属幼稚園	11	2	13	1	0	1
法人事務局	0	0	0	3	2	5
計	188	126	314	76	12	88

学校法人 東筑紫学園の概要 (平成21年4月1日現在)



設置学校の所在地 (平成21年4月1日現在)

- ・ 九州栄養福祉大学・大学院 福岡県北九州市小倉北区下到津5 - 1 - 1
- ・ 東筑紫短期大学 福岡県北九州市小倉北区下到津5 - 1 - 1
- ・ 東筑紫学園高等学校 福岡県北九州市小倉北区清水4 - 10 - 1
- ・ 照曜館中学校 福岡県北九州市小倉北区清水4 - 10 - 1
- ・ 東筑紫短期大学附属幼稚園 福岡県北九州市小倉北区下到津5 - 3 - 14
- ・ 専門学校九州リハビリテーション大学校 福岡県北九州市小倉南区葛原高松1 - 5 - 1

2 事業の概要

九州栄養福祉大学

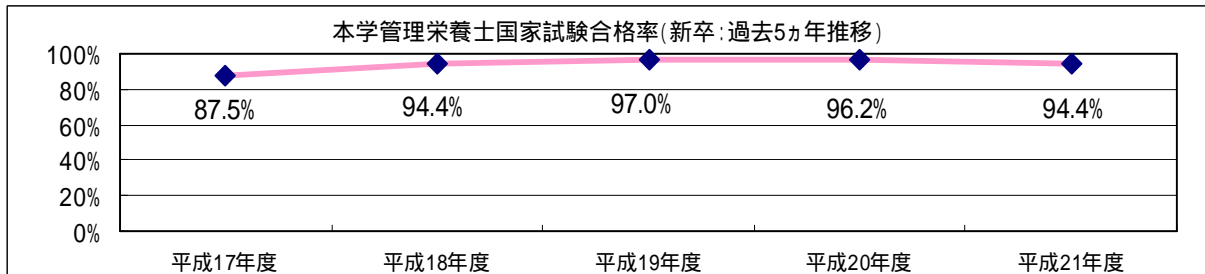
九州栄養福祉大学は、平成13年、食を通して福祉を実現しようという教育思想をもった管理栄養士養成専門大学として誕生し、これまで多くの人材を輩出し、平成21年度も第6期生111名が巣立っていきました。また、平成17年開設の大学院食物栄養学研究科では、第4期卒業生1名が修了卒業いたしました。設備関係では、電気消毒保管庫等72点の教育研究用機器備品を購入し、教育研究環境の充実に努めました。

【管理栄養士国家試験合格実績】

平成21年度に行われた第24回管理栄養士国家試験において、第6期卒業生のうち、107名が受験し、101名が合格、合格率94.4%という好成績を収め、管理栄養士養成施設としては、全国で第10位、九州では3年連続第1位、福岡県内では6年連続第1位の合格率を達成いたしました。

第24回管理栄養士国家試験（平成22年3月21日実施）

学校区分別合格者状況	受験者数(人)	合格者数(人)	合格率(%)
本学	107	101	94.4
管理栄養士養成課程(新卒)	7,865	6,187	78.7
管理栄養士養成課程(既卒)	2,465	368	14.9
栄養士養成課程(既卒)	14,717	1,503	10.2



【就職支援】

就職に関しては、厳しい雇用情勢にもかかわらず、これまでの管理栄養士国家試験の合格実績を受けて、就職率90.6%(平成22年5月1日現在)という結果を残すことができました。なお、卒業生の多くは、病院、福祉施設、給食委託会社などの専門職として就職いたしました。就職指導課では、「就職ガイダンス」などの年間行事のほか、東筑紫短期大学と合同での「就職対策特別講座」、「公務員試験対策学内講座」を開講するなど、より実践的な就職指導を行ってきました。その結果、各種公務員試験でも、東京都職員(栄養士)、北九州市職員(学校栄養職員)などの合格実績を残すことができました。

【入試結果】

九州栄養福祉大学の平成21年度入試結果は以下の通りです。

平成21年度入試結果	入学志願者数	受験者数	合格者数	入学者数
大学院 食物栄養学研究科	6	6	5	4
食物栄養学部 食物栄養学科	428	427	215	110

【認証評価】

財団法人日本高等教育評価機構の認証評価を受審し、平成22年3月24日付で、同機構の定める大学評価基準を満たしていると「認定」されました。とりわけ、管理栄養士国家試験の合格実績や、開学以来収容定員を満たしていることなどが評価されました。

【研究活動】

公的研究費では、科学研究費補助金(継続分)が1件採択されるとともに、民間の受託研究でも、新たに2件が採択されました。

東筑紫短期大学

東筑紫短期大学では、平成 18 年開設の美容ファッションビジネス学科の第 3 期生 79 名が卒業し、就職率 92.3% という実績を残しております。また、保育学科では、「保育士」・「幼稚園教諭二種免許状」の両方の資格を取得させるべく指導を行ってきた結果、138 名の学生が卒業し、就職率 99.0% という高い就職実績を残すことができました。同様に 101 名の卒業生を送り出した食物栄養学科でも、「栄養士」・「栄養教諭二種免許状」等多数の資格を取得させることで、就職率 93.8% という結果を残しています。専攻科においては、31 名の卒業生全員が就職を希望し、平成 14 年の開設以来、8 年連続就職率 100% という就職実績を残すことができました。施設設備関係では、トイレ新設工事や学生食堂食品庫改修工事を行うとともに、構築物として地上デジタル放送対応アンテナを設置いたしました。また、電話交換機設備等 47 点の教育研究用機器備品を購入いたしました。

(就職率は各学科とも平成 22 年 5 月 1 日現在)

【美容師国家試験合格実績】

平成 21 年度に行われた第 21 回美容師国家試験において、美容ファッションビジネス学科美容ファッションコース第 3 期卒業生 17 名が受験し、全員が合格、合格率 100% という好成績を収めました。

第 21 回美容師国家試験 (平成 22 年 2 月 1 日～3 月 7 日実施)

学校区分別合格者状況	受験者数(人)	合格者数(人)	合格率(%)
本 学	17	17	100.0
全 国	19,338	15,573	80.5

【就職支援】

平成 21 年度「大学教育・学生支援推進事業」学生支援推進プログラムに本学の「Web アプリケーションによる就職支援システムの構築」が採択されました。本事業では、Web アプリケーションを活用することで、学生ならびに教職員が学内 LAN およびインターネットを通じて、いつでもどこからでも企業情報や求人情報などを検索・閲覧可能な Web データベースを構築することを目的としております。また、昨年に引き続き、「就職対策特別講座」を開講し、キャリア教育特別講演や筆記試験・面接試験対策等のきめ細かな就職指導を行いました。その結果、就職率 96.2% (短期大学全体：平成 22 年 5 月 1 日現在) という高い就職実績を残すことができました。

【入試結果】

東筑紫短期大学の平成 21 年度入試結果は以下の通りです。

平成 21 年度入試結果	入学志願者数	受験者数	合格者数	入学者数
美容ファッション学科	101	101	92	88
保育学科	160	159	148	128
食物栄養学科	156	155	138	102
専攻科 (介護福祉専攻)	37	37	32	32

【認証評価】

財団法人短期大学基準協会による認証評価を受審し、平成 22 年 3 月 18 日付で同協会が定める短期大学評価基準を満たしているとして、「適格」と認定されました。とりわけ、休学者・退学者の少ないことや免許・資格の取得状況に対して評価を頂くことができました。

【研究活動】

公的研究費として、科学研究費補助金 (新規分) が 1 件採択されました。

【クラブ活動】

クラブ活動では、卓球部を中心として優秀な成績を収めました。第 60 回全九州学生春季卓球選手権大会では、本学卓球部が団体で第 3 位、ダブルスで第 2 位と優秀な成績を収めました。また、第 56 回北九州・下関地区大学体育大会では本学卓球部が団体・ダブルス・シングルの部で全て優勝いたしました。

専門学校九州リハビリテーション大学校

専門学校九州リハビリテーション大学校は、平成 16 年に旧労働福祉事業団から継承開学し、平成 19 年度に三年制から四年制専門学校高度専門士課程への変更を行いました。これにより、平成 21 年度末に修業年限三年制が終了いたしました。また、平成 21 年度に行われた第 45 回理学療法士・作業療法士国家試験において、理学療法学科・作業療法学科ともに卒業生 16 名(理学療法学科 8 名、作業療法学科 8 名)全員が受験し、全員が合格、各試験とも合格率 100%という好成績を収めました。就職においても、理学療法学科・作業療法学科ともに就職率 100%という実績を残すことができました(平成 22 年 3 月 31 日現在)。設備関係では、液晶プロジェクター等 10 点の教育研究用機器備品を購入し、教育環境の充実に努めました。

【理学療法士・作業療法士国家試験合格実績】

第 45 回理学療法士国家試験(平成 22 年 2 月 28 日実施) 第 45 回作業療法士国家試験(平成 22 年 2 月 28 日実施)

学校区分別 合格者状況	受験者数 (人)	合格者数 (人)	合格率 (%)	学校区分別 合格者状況	受験者数 (人)	合格者数 (人)	合格率 (%)
本学	8	8	100.0	本学	8	8	100.0
全国	9,875	9,112	92.6	全国	6,469	5,317	82.2

【入試結果】

専門学校九州リハビリテーション大学校の平成 21 年度入試結果は以下の通りです。

平成 21 年度入試結果	入学志願者数	受験者数	合格者数	入学者数
理学療法学科	86	85	84	74
作業療法学科	15	15	14	13

東筑紫学園高等学校

東筑紫学園高等学校は、平成 22 年度大学入試において、京都大学・大阪大学・名古屋大学・九州大学・横浜国立大学・広島大学・岡山大学等の国立大学、早稲田大学・慶應義塾大学・上智大学・東京理科大学・明治大学他多数の私立大学に合格者を輩出することができました。また、医学部では、大分大学・産業医科大学・九州歯科大学等への合格実績を残しています。なお、系列校である東筑紫短期大学への進学も増加しています。施設設備関係では、校地隣接の土地(204.95 m²)を購入いたしました。また、教室用ロッカー等 125 点の教育研究用機器備品も購入いたしました。

【入試結果】

東筑紫学園高等学校の平成 21 年度入試結果は以下の通りです。

平成 21 年度入試結果	入学志願者数	受験者数	合格者数	入学者数
東筑紫学園高等学校	2,472	2,444	2,152	487

照曜館中学校

照曜館中学校は、九州初の男女共学中高一貫校として、20 年以上にわたり、習熟度別クラス編成、個別指導の強化など独特なカリキュラムによる教科指導を実施してまいりました。また、生活面でも「集団宿泊研修」、「新入生歓迎遠足」、「校内オリンピック」などの学内行事により、豊かな人間形成に努めてまいりました。平成 21 年度においても、これらの行事を行うとともに、設備関係では、印刷機等 2 点の教育研究用機器備品を購入いたしました。

【入試結果】

照曜館中学校の平成 21 年度入試結果は以下の通りです。

平成 21 年度入試結果	入学志願者数	受験者数	合格者数	入学者数
照曜館中学校	396	392	288	76

東筑紫短期大学附属幼稚園

東筑紫短期大学附属幼稚園では、昭和 26 年の開園以来、東筑紫短期大学保育学科の実習園として、幼児教育の実践研究を推進してまいりました。平成 21 年度も年間の保育計画に沿って行事等を実施いたしました。また、九州栄養福祉大学・東筑紫短期大学・専門学校九州リハビリテーション大学校との共催による子育て支援事業では、食育やリトミック体操をテーマに「子育て・親育ちの会」を 13 回開催いたしました。設備関係では、AED(自動体外式除細動器)等 16 点の教育研究用機器備品を購入いたしました。

3 財務の概要

資産・負債の概要

本学園の資産総額は155億3,209万円で前年度末に対して1.4%増加、負債総額は23億1,551万円で前年比6.4%減少、また資産総額から負債総額を引いた純資産額は132億1,658万円で前年比2.9%増加しました。

取得資産の主なものは、高等学校隣接土地の取得、短期大学 号館トイレ増設、学生食堂厨房改修などの施設、教育研究用機器備品、その他の機器備品、図書等の設備の取得ほか、各引当特定預金等への繰入を行いました。

また、負債の部では高等学校借入金返済予定額1億3,840万円と1,000万円の繰上返済を行いました。

資金収支計算書概要

平成21年4月1日から
平成22年3月31日まで

(単位:千円)

学生生徒等からの授業料や入学金などです。

短期大学、専門学校学生寮の収支を純額で表示しています。

主なものは私学退職金団体からの交付金収入です。

入学金及び翌年度授業料等です。

期末未収入金と前期末前受金から成ります。

取得した施設で主なものは以下の通りです。

短期大学 - 号館トイレ増設(1,258万円)
食堂食品庫改修(312万円)
地上デジタル放送
アンテナ設置(131万円)
高等学校 - 隣接土地購入(651万円)

教育研究用機器備品や図書などを取得するための支出です。

期末未払金です。

収入の部			
科目	予算	決算	差異
学生生徒等納付金収入	2,328,310	2,334,629	6,319
手数料収入	57,904	64,583	6,679
寄付金収入	64,324	66,000	1,676
補助金収入	724,610	746,366	21,756
国庫補助金収入	178,350	178,350	0
地方公共団体補助金収入	546,260	568,016	21,756
資産運用収入	28,910	30,255	1,345
事業収入	18,000	23,326	5,326
雑収入	79,490	94,619	15,129
前受金収入	432,259	494,926	62,667
その他の収入	226,872	248,379	21,507
資金収入調整勘定	577,578	574,648	2,930
前年度繰越支払資金	2,039,031	2,039,031	
収入の部合計	5,422,132	5,567,466	145,334

支出の部			
科目	予算	決算	差異
人件費支出	2,082,600	1,988,493	94,107
教育研究経費支出	553,895	491,567	62,328
管理経費支出	252,360	226,318	26,042
借入金等利息支出	18,800	18,676	124
借入金等返済支出	148,400	148,400	0
施設関係支出	25,357	25,357	0
設備関係支出	62,990	58,660	4,330
資産運用支出	594,490	594,419	71
その他の支出	31,270	53,422	22,152
(予備費)	(0)		
資金支出調整勘定	13,600		13,600
資金支出調整勘定	16,494	14,964	1,530
次年度繰越支払資金	1,654,864	1,977,118	322,254
支出の部合計	5,422,132	5,567,466	145,334

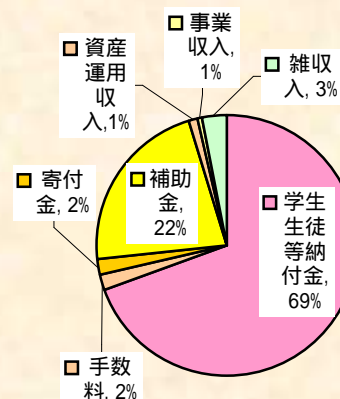
消費収支計算書概要

平成21年 4月 1日から
平成22年 3月31日まで

(単位:千円)

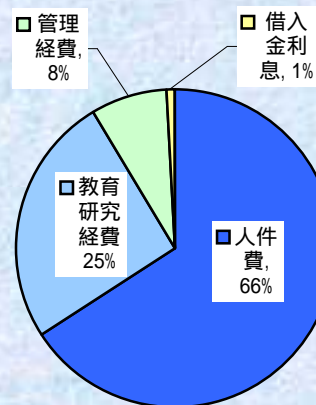
消費収入の部			
科 目	予 算	決 算	差 異
学生生徒等納付金	2,328,310	2,334,629	6,319
手数料	57,904	64,583	6,679
寄付金	64,324	66,520	2,196
補助金	724,610	746,366	21,756
国庫補助金	178,350	178,350	0
地方公共団体補助金	546,260	568,016	21,756
資産運用収入	28,910	30,255	1,345
事業収入	18,000	23,326	5,326
雑収入	85,560	100,784	15,224
帰属収入合計	3,307,618	3,366,463	58,845
1 基本金組入額合計	207,300	204,486	2,814
消費収入の部合計	3,100,318	3,161,977	61,659

帰属収入構成比率



消費支出の部			
科 目	予 算	決 算	差 異
人件費	2,054,140	1,970,990	83,150
教育研究経費	826,425	763,985	62,440
(うち減価償却額)	(272,530)	(272,418)	(112)
管理経費	265,170	239,089	26,081
(うち減価償却額)	(12,810)	(12,771)	(39)
借入金等利息	18,800	18,676	124
徴収不能引当金繰入額	2,685	2,590	95
(予備費)	(0)	13,600	13,600
消費支出の部合計	3,180,820	2,995,330	185,490
当年度消費収入超過額	0	166,647	
当年度消費支出超過額	80,502	0	
前年度繰越消費収入超過額	608,868	608,868	
翌年度繰越消費収入超過額	528,366	775,515	

消費支出構成比率



1 学校法人会計基準第29条では、「学校法人が、その諸活動の計画に基づき必要な資産を継続的に保持するために維持すべきものとして、その帰属収入のうちから組み入れた金額を基本金とする」と定めています。

貸借対照表概要

平成22年3月31日

(単位:千円)

資 産 の 部			
科 目	本年度末	前年度末	増 減
固定資産	13,126,360	12,792,249	334,111
有形固定資産	9,605,584	9,806,235	200,651
土地	2,970,215	2,963,705	6,510
建物	5,918,856	6,087,328	168,472
その他の有形固定資産	716,513	755,202	38,689
その他の固定資産	3,520,776	2,986,014	534,762
流動資産	2,405,731	2,525,805	120,074
現金預金	1,977,118	2,039,031	61,913
その他の流動資産	428,613	486,774	58,161
資産の部合計	15,532,091	15,318,054	214,037

本年度末資産総額 155億3,209万円
(前年度比1.4%増加)

負 債 の 部			
科 目	本年度末	前年度末	増 減
固定負債	1,331,843	1,483,911	152,068
長期借入金	888,400	1,016,800	128,400
その他の固定負債	443,443	467,111	23,668
流動負債	983,671	988,699	5,028
短期借入金	118,400	138,400	20,000
その他の流動負債	865,271	850,299	14,972
負債の部合計	2,315,514	2,472,610	157,096

翌年度以降の借入金残高(高等学校)
(8億8,840万円)

翌年度借入金返済予定額(高等学校)
(1億1,840万円)

基本金の部			
科 目	本年度末	前年度末	増 減
第1号基本金	12,174,062	11,969,576	204,486
第3号基本金	60,000	60,000	0
第4号基本金	207,000	207,000	0
基本金の部合計	12,441,062	12,236,576	204,486

本年度末負債総額 23億1,551万円
(前年度比6.4%減少)

消費収支差額の部			
科 目	本年度末	前年度末	増 減
翌年度繰越消費収入超過額	775,515	608,868	166,647
消費収支差額の部合計	775,515	608,868	166,647

科 目	本年度末	前年度末	増 減
負債の部、基本金の部及び消費収支差額の部合計	15,532,091	15,318,054	214,037

消費収支計算書関係財務比率

(単位: %)

比率	算式 (×100)	評価指標	学園	全国平均
学生生徒等納付金比率	$\frac{\text{学生生徒等納付金}}{\text{帰属収入}}$	~	69.3	73.0
人件費比率	$\frac{\text{人件費}}{\text{帰属収入}}$		58.5	52.8
教育研究経費比率	$\frac{\text{教育研究経費}}{\text{帰属収入}}$		22.7	31.0
補助金比率	$\frac{\text{補助金}}{\text{帰属収入}}$		22.2	12.5
帰属収支差額比率	$\frac{\text{帰属収入} - \text{消費支出}}{\text{帰属収入}}$		11.0	0.2
管理経費比率	$\frac{\text{管理経費}}{\text{帰属収入}}$		7.1	9.9

評価指標
 : 高い値が良い
 : 低い値が良い
 ~ : どちらとも言えない

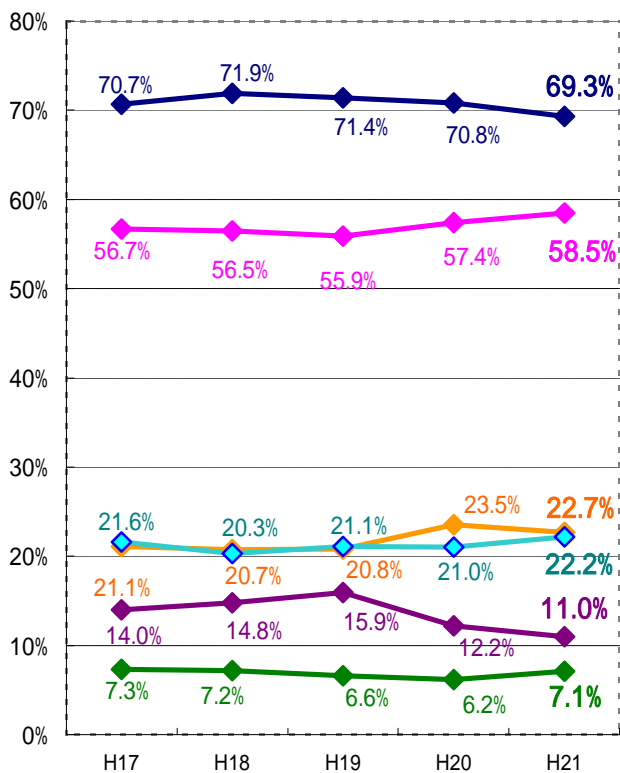
全国平均: 「今日の私学財政」(日本私立学校振興・共済事業団)による
 医歯系法人を除く大学法人の平成20年度平均値

貸借対照表関係財務比率

(単位: %)

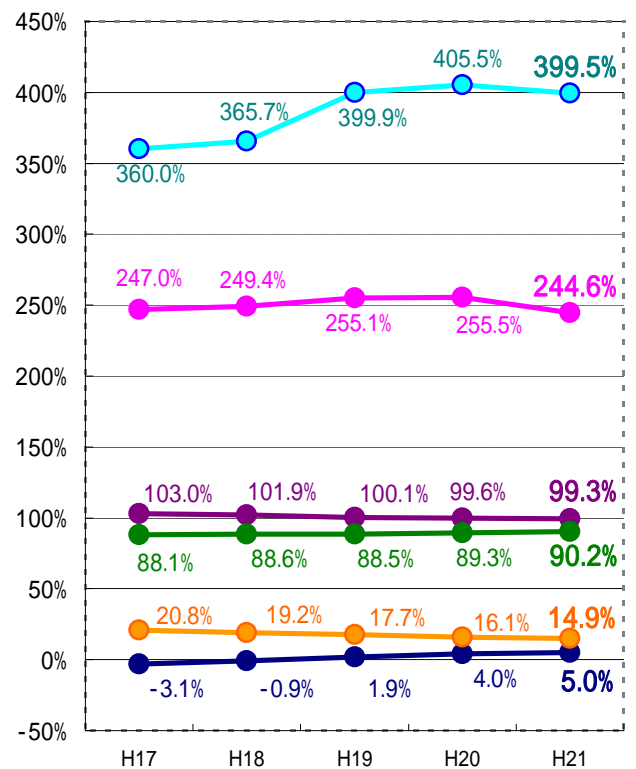
比率	算式 (×100)	評価指標	学園	全国平均
前受金保有率	$\frac{\text{現金預金}}{\text{前受金}}$		399.5	295.5
流動比率	$\frac{\text{流動資産}}{\text{流動負債}}$		244.6	238.6
固定比率	$\frac{\text{固定資産}}{\text{自己資金}}$		99.3	99.4
固定長期適合率	$\frac{\text{固定資産}}{\text{自己資金} + \text{固定負債}}$		90.2	91.8
総負債比率	$\frac{\text{総負債}}{\text{総資産}}$		14.9	12.7
消費収支差額構成比率	$\frac{\text{消費収支差額}}{\text{総資金}}$		5.0	-6.8

消費収支計算書関係財務比率の推移



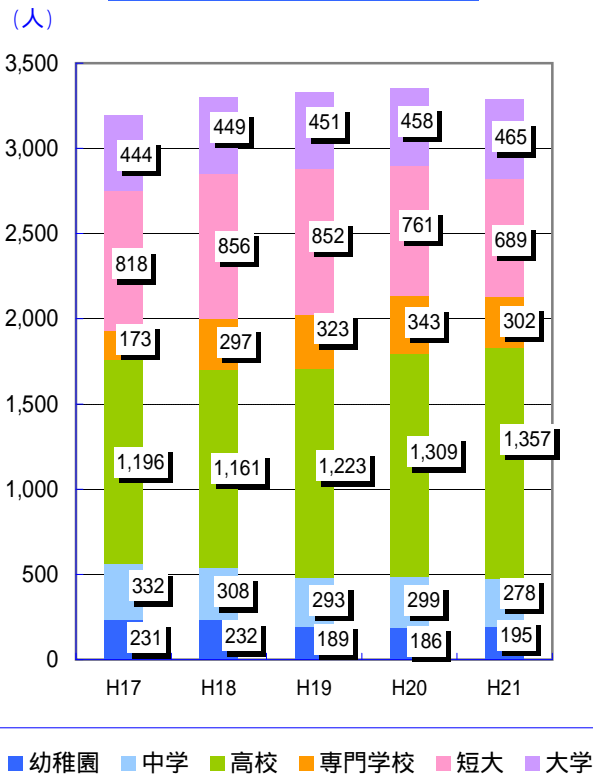
◆ 学生生徒等納付金比率 ◆ 人件費比率
 ◆ 教育研究経費比率 ◆ 補助金比率
 ◆ 管理経費比率 ◆ 帰属収支差額比率

貸借対照表関係財務比率の推移

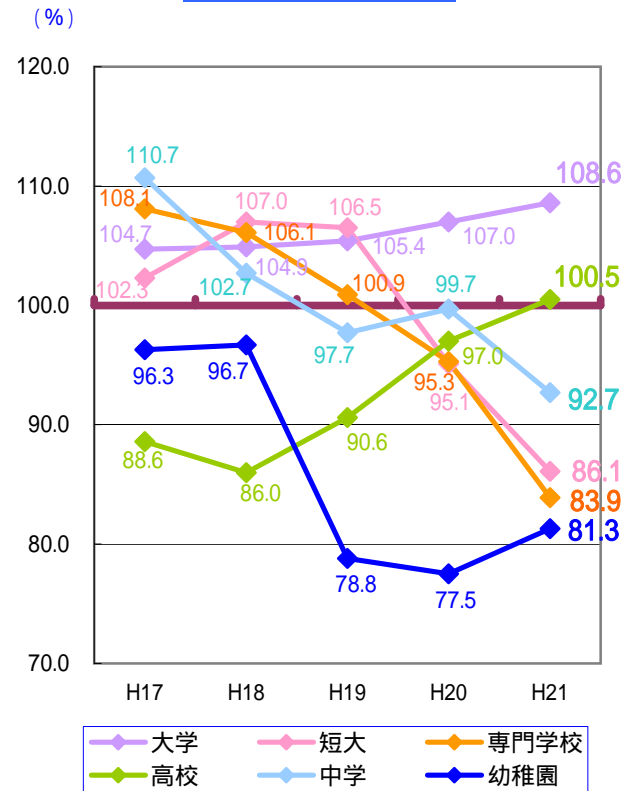


◆ 消費収支差額構成比率 ◆ 流動比率
 ◆ 総負債比率 ◆ 固定比率
 ◆ 固定長期適合率 ◆ 前受金保有率

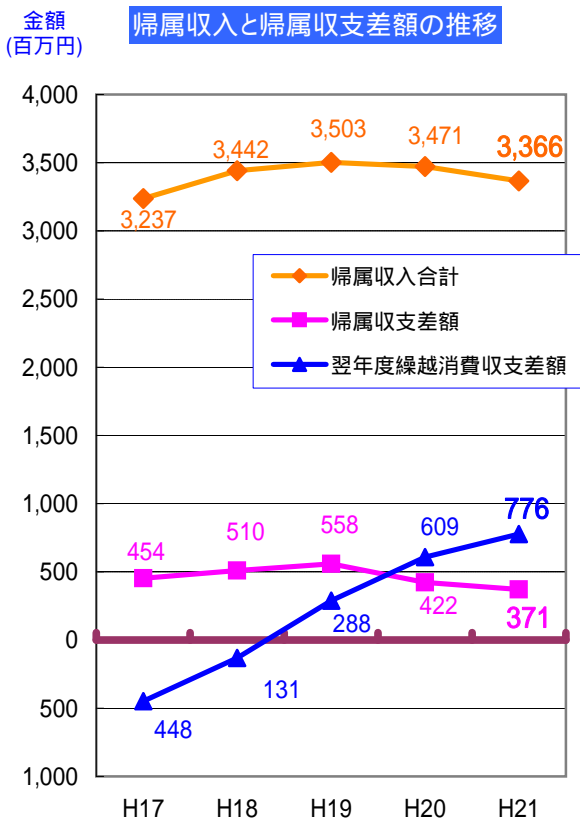
在籍学生数の推移(5月1日現在)



収容定員充足率の推移



帰属収入と帰属収支差額の推移



借入金残高の推移

